

Zmena v sieti škôl a školských zariadení Slovenskej republiky v zriaďovateľskej pôsobnosti Košického samosprávneho kraja - optimalizácia siete školských zariadení v meste Košice

Spojený školský internát, Werferova 10, Košice

1 VÝCHODISKOVÁ SITUÁCIA V OKRESE

1.1 Charakteristika okresu Košice

Okres Košice mal k 31.12.2023 celkovo 225 044 obyvateľov s hustotou zaľudnenia 923,4 obyvateľov na km². V oblasti stredného školstva je mesto významným vzdelávacím centrom s komplexnou sieťou stredných škôl. Aj v okrese Košice je špecifikom prítomnosť marginalizovaných rómskych komunít, nie však v takej miere, ako je tomu v ostatných okresoch Košického kraja. Mesto zaznamenáva postupný pokles obyvateľstva, čo dokazuje aj medziročná zmena - 0,59 % v období 2021 – 2023 (<https://www.citypopulation.de/en/slovakia/kosice/>).

V oblasti inovácií a vzdelávania mesto aktívne podporuje rozvoj startupov a inovatívnych vzdelávacích programov prostredníctvom Inovačného centra Košického kraja.

Ako už bolo uvedené v predchádzajúcich optimalizačných návrhoch, vieme, že mnoho žiakov odchádza študovať z iných okresov Košického kraja, ale aj z iných krajov práve do mesta Košice.

2 ANALÝZA SÚČASNÉHO STAVU VYBRANÝCH INTERNÁTOV

Na území mesta Košice je 11 školských internátov v zriaďovateľskej pôsobnosti KSK. Tri sú samostatnými právnymi subjektami a zvyšných osem je súčasťou stredných škôl. Kapacita všetkých 11 školských internátov v Košiciach je 2 626 miest a okrem žiakov stredných škôl, ktorých zriaďovateľom je KSK je využívaná aj školami neštátnych zriaďovateľov a školami v zriaďovateľskej pôsobnosti Regionálneho úradu školskej správy. Záujem o ubytovanie zo strany žiakov stredných škôl je dlhodobo výrazný a ich kapacity sú plne využívané.

2.1 Školský internát Antona Garbana, Werferova 10, Košice

A. Základná charakteristika Školského internátu Antona Garbana, Werferova 10, Košice

Sídlo: Werferova 10, 040 11 Košice

IČO: 00 164 119

Právna forma: rozpočtová organizácia

Druh školského zariadenia: školský internát

Vyučovací a výchovný jazyk: slovenský jazyk

Podnikateľská činnosť: áno

Súčasti školského zariadenia:

- a) Školská jedáleň, Werferova 10, Košice.

Budovy súvisiace s činnosťou školského zariadenia:

- a) Zoznam budov, ktoré má školské zariadenie v správe a využíva na výchovno-vzdelávací proces:
budova školského internátu – parc. č. 519/1, súp. č. stavby 1630 na ulici Werferova 10.
- b) Zoznam budov, ktoré má školské zariadenie v správe a nevyužíva:
žiadne.
- c) Zoznam budov, ktoré má školské zariadenie v správe a prenajíma ako celok iným subjektom:
žiadne.
- d) Označenie budovy, v ktorej školské zariadenie vykonáva podnikateľskú činnosť:
Budova školského internátu vid' písm. a).
- e) Zoznam budov, ktoré si školské zariadenie prenajíma od iných subjektov pre zabezpečenie svojej činnosti:
žiadne.
- f) Iné budovy:
radová garáž – parc. č. 517/2, súp. č. stavby 1138,
radová garáž – parc. č. 517/3, súp. č. stavby 1139.

Športová infraštruktúra:

Školský internát má zriadené dve posilňovne. Ich materiálno-technické zabezpečenie berie ohľad na potreby chlapcov aj dievčat. K dispozícii je aj miestnosť, ktorá je využívaná ako herňa. Je v nej umiestnený stolnotenisový stôl a šípky.



posilňovňa 1



posilňovňa 2



stolný tenis

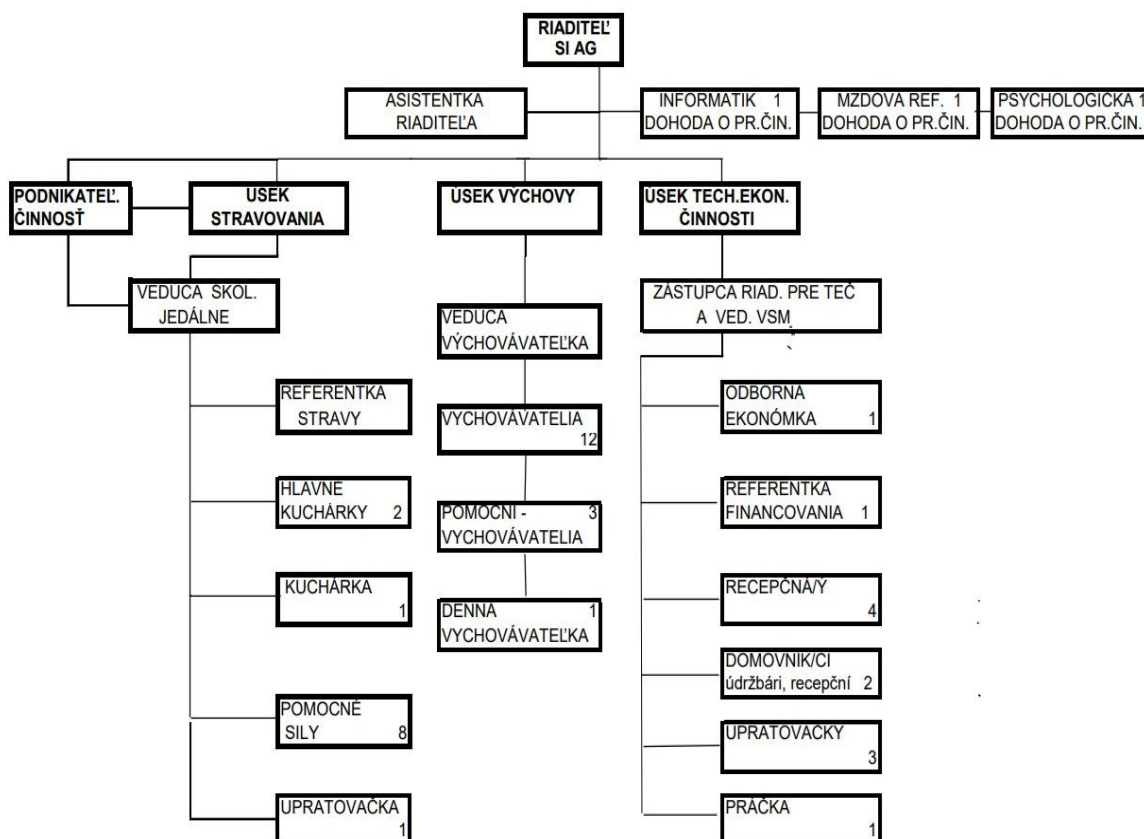
B. Vývoj počtu ubytovaných a kapacitné využitie Školského internátu Antona Garbana, Werferova 10, Košice

Tabuľka: Vývoj počtu ubytovaných a kapacitné využitie

	2020	2021	2022	2023	2024
kapacita	394	394	394	394	390
počet ubytovaných žiakov	396	403	404	405	388
využitie kapacity v %	100	100	100	100	99,4
počet pedagogických zamestnancov	16,5	17,7	17,2	17,2	15,6
počet nepedagogických zamestnancov	22,8	21,3	21,8	20,7	20,2

Školský internát s kapacitou 390 miest slúži stredným školám všetkých zriaďovateľov v rámci mesta Košice. O ubytovanie zo strany žiakov je dlhodobý záujem, o čom svedčí aj % využitia kapacity. Školský internát je zmiešaný s prevahou dievčenských výchovných skupín.

C. Náskres organizačnej štruktúry Školského internátu Antona Garbana, Werferova 10, Košice



D. Veková štruktúra zamestnancov Školského internátu Antona Garbana, Werferova 10, Košice

Veková štruktúra pedagogických zamestnancov (PZ)							
počet	vekový priemer	Počet PZ do 30 rokov	Počet PZ od 31 - 40	Počet PZ od 41 - 50	Počet PZ od 51 - 60	Počet PZ od 61 - 65	Počet PZ nad 66
15	46,67	1	3	6	3	2	0
Veková štruktúra nepedagogických zamestnancov (NZ)							
počet	vekový priemer	Počet NZ do 30 rokov	Počet NZ od 31 - 40	Počet NZ od 41 - 50	Počet NZ od 51 - 60	Počet NZ od 61 - 65	Počet NZ nad 66
34	55,03	0	3	8	11	7	5
Z toho: odborní zamestnanci (OZ)							
počet	pozícia	úväzok					
0	0	0					

V prípade optimalizácie výchovno-vzdelávacieho procesu a vzniknutej nadbytočnosti pedagogických a nepedagogických zamestnancov predpokladáme, že budú najprv ukončované pracovné pomery so zamestnancami v dôchodkovom veku.

E. Rozvojové aktivity Školského internátu Antona Garbana, Werferova 10, Košice

Tabuľka: Prehľad aktivity školy - mäkké projekty

Názov projektu / Projektový zámer	Popis	Rozpočet
SPPravme to pre naše deti	Podpora formálneho a neformálneho vzdelávania na školách s dôrazom na duševné zdravie detí.	

F. Charakteristika súčastí Školského internátu Antona Garbana, Werferova 10, Košice

Súčasťou samostatného školského internátu je školská jedáleň, ktorá poskytuje hlavne celodennú stravu ubytovaným žiakom, ale aj obedy zamestnancom a žiakom škôl, ktorí ubytovanie nepotrebujú.

Školská jedáleň ako súčasť internátu	2020	2021	2022	2023	2024
celkový počet vydaných hlavných jedál	50 375	66 832	142 437	131 179	134 850
z toho žiaci	44 771	60 278	130 409	118 318	123 835
počet vydaných doplnkových jedál - žiaci	62 284	84 869	177 758	170 457	171 545
prepočítaný počet zamestnancov	18,1	18,1	18,1	18,1	17,1

V roku 2024 sa priemerne varilo 450 obedov denne, z toho cca 300 ubytovaným žiakom, 120 žiakom Gymnázia, Alejová 1, Košice a zamestnancom internátu a uvedenej školy. Okrem obedov je to cca cez 300 večerí a raňajok v rámci internátnej školskej jedálne.

G. Ekonomická analýza Školského internátu Antona Garbana, Werferova 10, Košice

ROK	2020**	2021	2022	2023	2024
Rozpočet vlastných príjmov	48 748	101 000	115 000	149 000	200 400
Rozpočet daňových príjmov*	800 914	853 271	816 064	935 100	859 300
Normatív na žiaka stanovený vo VZN	2 013	2 013	2 013	2 243	2 243
% normatívu na žiaka stanoveného VZN	107%	114%	107%	100%	95%

*rozpočet stanovený na žiaka bez účelových finančných prostriedkov

**za rok 2020 sú údaje uvádzané kvôli porovnateľnosti bez dopadu pandémie COVID na zmenu rozpočtu

Vzhľadom na dostatočný počet ubytovaných žiakov (využitie kapacity školského internátu na 99,4 %) a financovanie prevádzkových nákladov zo zvýšených vlastných príjmov (medziročný nárast príjmov medzi rokom 2024 a 2023 vo výške 51 400 €), dokáže školský internát vykryť svoje výdavky z 95 % rozpočtu stanoveného VZN KSK č. 18/2022 o financovaní školských zariadení v zriaďovateľskej pôsobnosti KSK.

Školská jedáleň ako súčasť Školského internátu Antona Garbana, Werferova 10, Košice

ROK	2022	2023	2024
Rozpočet vlastných príjmov	40 000	50 000	68 000
Rozpočet daňových príjmov*	296 460	310 400	304 800
Normatív na hlavné jedlo	1,693	1,870	2,000
Normatív na doplnkové jedlo	0,339	0,374	0,400
% normatívu na žiaka stanoveného VZN	100%	100%	100%

*rozpočet stanovený na žiaka bez účelových finančných prostriedkov

Schválením VZN KSK č. 18/2022 o financovaní školských zariadení v zriaďovateľskej pôsobnosti KSK je financovanie školskej jedálne nastavené podľa výšky normatívu pre školské jedálne ako súčin reálneho počtu vydaných hlavných a doplnkových jedál za predchádzajúci rok a aktuálnej výšky normatívu pre na hlavné a doplnkové jedlo stanovené vo VZN. Preto je pri ŠJ uvedený 100% normatív.

2.2 Školský internát, Považská 7, Košice

A. Základná charakteristika Školského internátu, Považská 7, Košice

Sídlo: Považská 7, 040 11 Košice

IČO: 00 606 821

Právna forma: rozpočtová organizácia

Druh školského zariadenia: školský internát

Vyučovací a výchovný jazyk: slovenský jazyk

Podnikateľská činnosť: áno

Súčasť školského zariadenia:

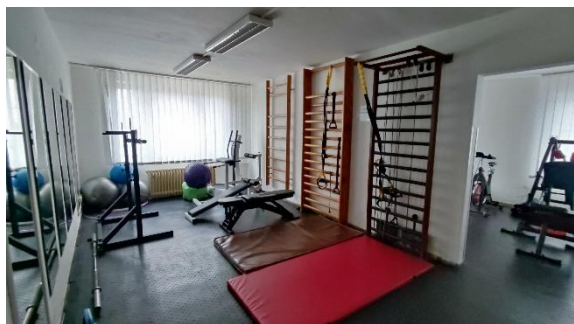
- školská jedáleň, Považská 7, Košice.

Budovy súvisiace s činnosťou školského zariadenia:

- a) Zoznam budov, ktoré má školské zariadenie v správe a využíva na výchovno-vzdelávací proces:
budova školského internátu – parc. č. 1869, súp. č. stavby 471 na ulici Považská 7.
- b) Zoznam budov, ktoré má školské zariadenie v správe a nevyužíva:
žiadne.
- c) Zoznam budov, ktoré má školské zariadenie v správe a prenajíma ako celok iným subjektom:
žiadne.
- d) Označenie budovy, v ktorej školské zariadenie vykonáva podnikateľskú činnosť:
budova školského internátu vid' písm. a).
- e) Zoznam budov, ktoré si školské zariadenie prenajíma od iných subjektov pre zabezpečenie svojej činnosti:
žiadne.
- f) Iné budovy:
žiadne.

Športová infraštruktúra:

Školský internát disponuje jednou posilňovňou. S prihliadnutím na exteriérové priestorové možnosti, ktorými Školský internát disponuje, bolo vybudované ihrisko s fitness prvkami.



posilňovňa



fitness prvky

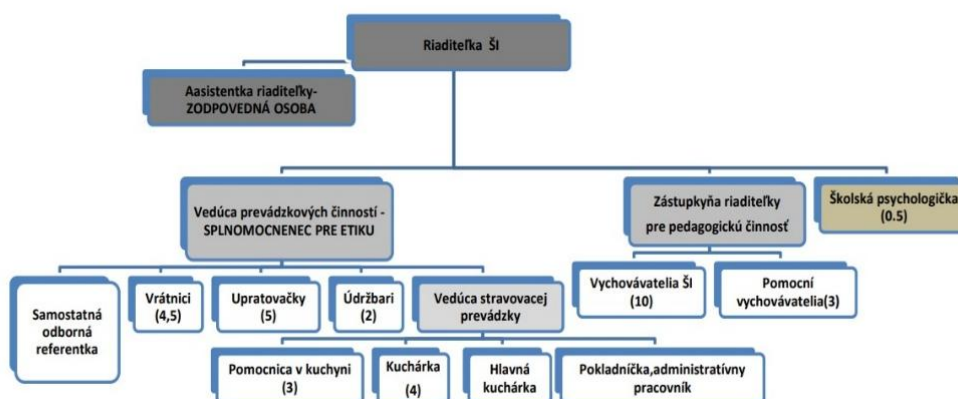
B. Vývoj počtu ubytovaných a kapacitné využitie Školského internátu, Považská 7, Košice

	2020	2021	2022	2023	2024
kapacita	288	288	288	288	288
počet ubytovaných žiakov	290	289	289	291	293
využitie kapacity v %	100	100	100	100	100
počet pedagogických zamestnancov	13,1	13,2	12,8	12,8	12,9
počet nepedagogických zamestnancov	18,5	18,5	18,5	17,5	17,6

Školský internát s kapacitou 288 miest je dievčenský a slúži prednostne na ubytovanie žiačkam stredných zdravotníckych škôl v Košiciach. O ubytovanie evidujeme každý školský rok vysoký záujem, k 15.9. je počet ubytovaných žiakov vyšší ako je kapacita internátu. Títo žiaci sú dočasne umiestnení v priestoroch určených pre podnikateľskú činnosť. Po ustálení

záujmu o štúdium na stredných školách v Košiciach sa uvoľní určitý počet miest, na ktoré sa presunú žiaci ubytovaní v podnikateľskej činnosti. Okrem toho má školský internát turistickú ubytovňu s kapacitou 26 miest.

C. Nákres organizačnej štruktúry Školského internátu, Považská 7, Košice



D. Veková štruktúra zamestnancov Školského internátu, Považská 7, Košice

Veková štruktúra pedagogických zamestnancov (PZ)							
počet	vekový priemer	Počet PZ do 30 rokov	Počet PZ od 31 - 40	Počet PZ od 41 - 50	Počet PZ od 51 - 60	Počet PZ od 61 - 65	Počet PZ nad 66
12	45	4	0	3	3	2	0
Veková štruktúra nepedagogických zamestnancov (NZ)							
počet	vekový priemer	Počet NZ do 30 rokov	Počet NZ od 31 - 40	Počet NZ od 41 - 50	Počet NZ od 51 - 60	Počet NZ od 61 - 65	Počet NZ nad 66
28	53,46	0	2	7	15	3	1
Z toho: odborní zamestnanci (OZ)							
počet	pozícia	úväzok					
1	školský psychológ	20%					

V prípade optimalizácie výchovno-vzdelávacieho procesu a vzniknutej nadbytočnosti pedagogických a nepedagogických zamestnancov predpokladáme, že budú najprv ukončované pracovné pomery so zamestnancami v dôchodkovom veku.

E. Rozvojové aktivity Školského internátu, Považská 7, Košice

Tabuľka: Prehľad aktivity školy

Názov projektu / Projektový zámer	Popis	Rozpočet
"Získajte AED defibrilátor zdarma"	Pridelenie automatického externého defibrilátora i.on.AED	x

F. Charakteristika súčastí Školského internátu, Považská 7, Košice

Školská jedáleň ako súčasť internátu	2020	2021	2022	2023	2024
celkový počet vydaných hlavných jedál	32 922	42 181	80 872	77 867	74 696
z toho žiaci	31 218	39 251	75 726	73 190	72 066
počet vydaných doplnkových jedál - žiaci	47 708	60 785	118 742	119 992	122 545
prepočítaný počet zamestnancov	10,0	11,0	11,1	11,1	10,2

Súčasťou samostatného školského internátu je školská jedáleň, ktorá poskytuje hlavne celodennú stravu ubytovaným žiačkam, ale aj obedy zamestnancom a žiakom škôl, ktorí ubytovanie nepotrebujú. V roku 2024 školská jedáleň priemerne denne pripravila cca 200 obedov pre ubytovaných žiakov a zamestnancov a cca priemerne 240 večerí a doplnkových jedál t. j. raňajky, desiata, olovrant pre ubytované žiačky.

G. Ekonomická analýza Školského internátu, Považská 7, Košice

ROK	2020**	2021	2022	2023	2024
Rozpočet vlastných príjmov	29 141	41 945	75 000	96 000	135 000
Rozpočet daňových príjmov*	592 400	616 000	624 586	669 800	676 000
Normatív na žiaka stanovený vo VZN	2 013	2 013	2 013	2 243	2 243
% normatívu na žiaka stanoveného VZN	108%	106%	109%	103%	104%

*rozpočet stanovený na žiaka bez účelových finančných prostriedkov

**za rok 2020 sú údaje uvádzané kvôli porovnateľnosti bez dopadu pandémie COVID na zmenu rozpočtu

Napriek zvýšeniu vlastných príjmov (medziročný nárast príjmov medzi rokom 2024 a 2023 vo výške 39 000 €) bolo financovanie školského internátu na úrovni 104 % rozpočtu stanoveného VZN KSK č. 18/2022 o financovaní školských zariadení v zriaďovateľskej pôsobnosti KSK.

Školská jedáleň ako súčasť Školského internátu Považská 7, Košice

ROK	2022	2023	2024
Rozpočet vlastných príjmov	22 000	25 000	28 000
Rozpočet daňových príjmov*	174 404	185 900	194 400
Normatív na hlavné jedlo	1,693	1,870	2,000
Normatív na doplnkové jedlo	0,339	0,374	0,400
% normatívu na žiaka stanoveného VZN	100%	100%	100%

*rozpočet stanovený na žiaka bez účelových finančných prostriedkov

Schválením VZN KSK č. 18/2022 o financovaní školských zariadení v zriaďovateľskej pôsobnosti KSK je financovanie školskej jedálne nastavené podľa výšky normatívu pre školské jedálne ako súčin reálneho počtu vydaných hlavných a doplnkových jedál za predchádzajúci rok a aktuálnej výšky normatívu pre na hlavné a doplnkové jedlo stanovené vo VZN. Preto je pri školskej jedálni uvedený 100% normatív.

2.3 Školský internát, Medická 2, Košice

A. Základná charakteristika Školského internátu, Medická 2, Košice

Sídlo: Medická 2, 040 11 Košice

IČO: 00 164 101

Právna forma: rozpočtová organizácia

Druh školského zariadenia: školský internát

Vyučovací a výchovný jazyk: slovenský jazyk

Podnikateľská činnosť: áno

Súčasť školského zariadenia:

- a) Školská jedáleň, Medická 2, Košice

Budovy súvisiace s činnosťou školského zariadenia:

- a) Zoznam budov, ktoré má školské zariadenie v správe a využíva na výchovno-vzdelávací proces:
budova školského internátu – parc. č. 1871/18, súp. č. stavby 566 na ulici Medická 2.
- b) Zoznam budov, ktoré má školské zariadenie v správe a nevyužíva:
žiadne.
- c) Zoznam budov, ktoré má školské zariadenie v správe a prenajíma ako celok iným subjektom:
žiadne.
- d) Označenie budovy, v ktorej školské zariadenie vykonáva podnikateľskú činnosť:
budova školského internátu vid' písm. a).
- e) Zoznam budov, ktoré si školské zariadenie prenajíma od iných subjektov pre zabezpečenie svojej činnosti:
žiadne.
- f) Iné budovy: žiadne.

Športová infraštruktúra:

Školský internát má s prihliadnutím na počet ubytovaných zariadené 4 posilňovne. V rámci areálu školského internátu sa nachádzajú plochy športového charakteru (tri antukové ihriská o rôznych rozmeroch), ktoré svojím nevyhovujúcim stavom nespĺňajú požiadavky pre plnohodnotné využívanie na pohybové a športové aktivity. Asfaltová plocha s basketbalovými košmi je niekedy využívaná pre potreby parkovacích miest. Rekonštrukcia športového areálu je obsiahnutá v zásobníku ideových zámerov Košického samosprávneho kraja.

Na parcele registra C 1871/56 (tohto času v správe Správy majetku Košického samosprávneho kraja, Tatranská 25, Košice), nachádzajúca sa v blízkosti školského internátu, je zámerom Košického samosprávneho kraja vybudovať skatepark so zázemím.



asfaltová plocha



ihrisko



ihrisko



ihrisko



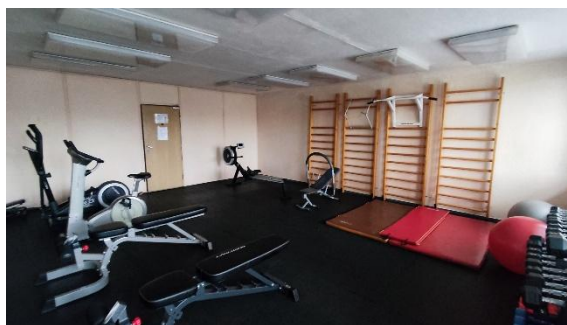
posilňovňa



posilňovňa



posilňovňa



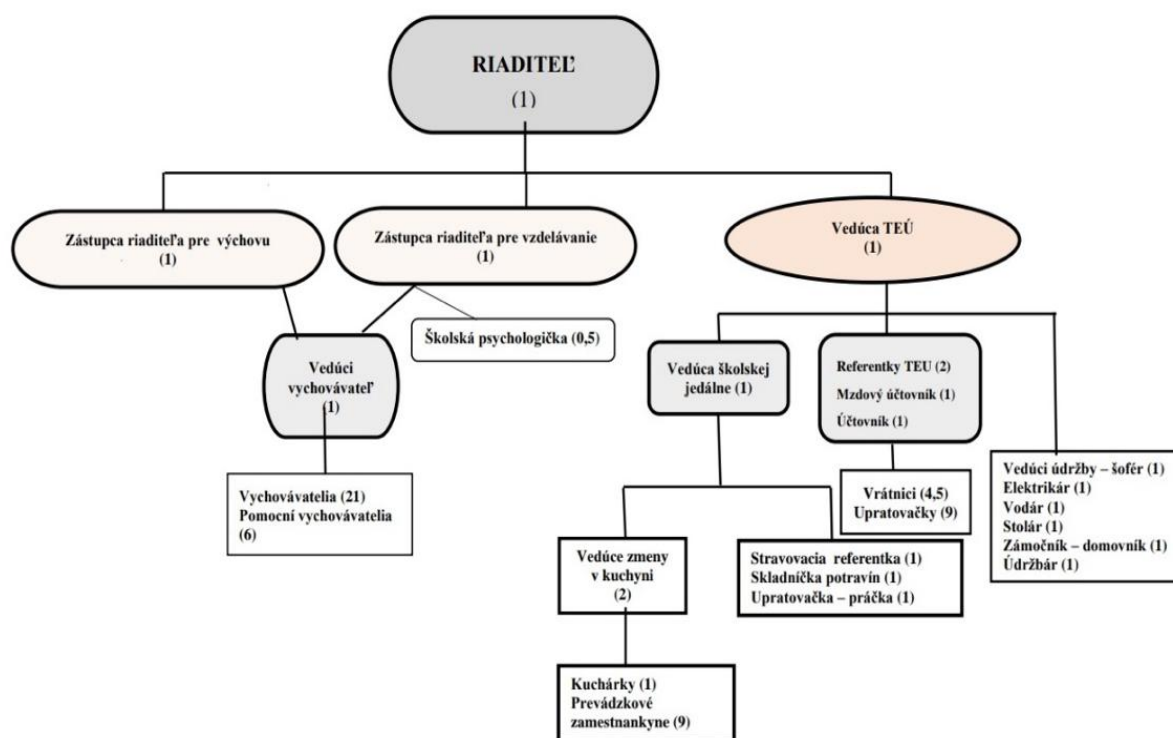
posilňovňa

B. Vývoj počtu ubytovaných a kapacitné využitie Školského internátu, Medická 2, Košice

	2020	2021	2022	2023	2024
kapacita	680	680	680	680	674
počet ubytovaných žiakov	673	654	670	669	670
využitie kapacity v %	98,9	96,1	98,5	98,3	98,5
počet pedagogických zamestnancov	26,0	27,0	26,0	27,0	26,0
počet nepedagogických zamestnancov	29,5	29,5	30,5	29,1	29,6

Najväčší školský internát je 8 - poschodovou budovou s bunkovým systémom ubytovania. V školskom internáte sa ubytujú žiaci z takmer 15 stredných škôl sídliajich priamo v Košiciach. O ubytovanie je zo strany žiakov dlhodobý vysoký záujem, o čom svedčia aj hodnoty kapacitného využitia. Školský internát má k dispozícii priestory turistickej ubytovne s kapacitou 52 miest ako zdroj vlastných príjmov.

C. Náskres organizačnej štruktúry Školského internátu, Medická 2, Košice



D. Veková štruktúra zamestnancov Školského internátu, Medická 2, Košice

Veková štruktúra pedagogických zamestnancov (PZ)							
počet	vekový priemer	Počet PZ do 30 rokov	Počet PZ od 31 - 40	Počet PZ od 41 - 50	Počet PZ od 51 - 60	Počet PZ od 61 - 65	Počet PZ nad 66
26	56,7	2	5	4	7	8	0
Veková štruktúra nepedagogických zamestnancov (NZ)							
počet	vekový priemer	Počet NZ do 30 rokov	Počet NZ od 31 - 40	Počet NZ od 41 - 50	Počet NZ od 51 - 60	Počet NZ od 61 - 65	Počet NZ nad 66
45	53,53	0	4	8	14	18	1
Z toho: odborní zamestnanci (OZ)							
počet	pozícia	úväzok					
1	školský psychológ	50%					

V prípade optimalizácie výchovno-vzdelávacieho procesu a vzniknutej nadbytočnosti pedagogických a nepedagogických zamestnancov predpokladáme, že budú najprv ukončované pracovné pomery so zamestnancami v dôchodkovom veku.

E. Rozvojové aktivity Školského internátu, Medická 2, Košice

Tabuľka: Prehľad aktivity školy - mäkké projekty

Názov projektu / Projektový zámer	Popis	Rozpočet
X	X	X

F. Charakteristika súčastí Školského internátu, Medická 2, Košice

Školská jedáleň ako súčasť internátu	2020	2021	2022	2023	2024
celkový počet vydaných hlavných jedál	50 782	70 609	131 557	130 559	110 545
z toho žiaci	49 610	66 525	124 778	124 109	104 588
počet vydaných doplnkových jedál - žiaci	91 756	128 007	244 449	239 884	189 684
prepočítaný počet zamestnancov	19,0	19,0	20,0	20,0	17,5

Internátna školská jedáleň poskytuje stravovanie takmer 680 ubytovaným žiakom a zamestnancom najväčšieho školského internátu v Košiciach. V roku 2024 sa denne pripravovalo cca 300 obedov denne, nakoľko väčšina ubytovaných žiakov sa stravuje v priestoroch školy, ktorú navštevuje. Počty vydaných večerí a doplnkových jedál bol priemerne na úrovni cca 400 - 450 jedál. Počty vydaných hlavných a doplnkových jedál žiakom v školských jedálňach sú podkladom pre ich financovanie v zmysle VZN KSK č.18/2022.

G. Ekonomická analýza Školského internátu, Medická 2, Košice

ROK	2020**	2021	2022	2023	2024
Rozpočet vlastných príjmov	72 766	135 840	198 000	238 100	412 700
Rozpočet daňových príjmov*	1 116 714	1 200 000	1 213 574	1 409 100	1 272 800
Normatív na žiaka stanovený vo VZN	2 013	2 013	2 013	2 243	2 243
% normatívu na žiaka stanoveného VZN	89%	89%	94%	94%	85%

*rozpočet stanovený na žiaka bez účelových finančných prostriedkov

**za rok 2020 sú údaje uvádzané kvôli porovnateľnosti bez dopadu pandémie COVID na zmenu rozpočtu

Vzhľadom na vysoký počet ubytovaných žiakov a financovanie prevádzkových nákladov zo zvýšených vlastných príjmov (medziročný nárast príjmov medzi rokom 2024 a 2023 vo výške 174 600 €), dokáže školský internát vykryť svoje výdavky z 85 % rozpočtu stanoveného VZN KSK č. 18/2022 o financovaní školských zariadení v zriaďovateľskej pôsobnosti KSK.

Školská jedáleň ako súčasť Školského internátu Medická 2, Košice

ROK	2022	2023	2024
Rozpočet vlastných príjmov	49 000	73 400	62 100
Rozpočet daňových príjmov*	303 306	324 700	344 200
Normatív na hlavné jedlo	1,693	1,870	2,000
Normatív na doplnkové jedlo	0,339	0,374	0,400
% normatívu na žiaka stanoveného VZN	100%	100%	100%

*rozpočet stanovený na žiaka bez účelových finančných prostriedkov

Schválením VZN KSK č. 18/2022 o financovaní školských zariadení v zriaďovateľskej pôsobnosti KSK je financovanie školskej jedálne nastavené podľa výšky normatívu pre školské jedálne ako súčin reálneho počtu vydaných hlavných a doplnkových jedál za predchádzajúci rok a aktuálnej výšky normatívu pre hlavné a doplnkové jedlo stanovené vo VZN. Preto je pri školskej jedálni uvedený 100% normatív.

3 PREDPOKLADANÝ VÝSLEDOK OPTIMALIZAČNEJ ZMENY

3.1 Základné údaje

Názov nového školského internátu: Spojený školský internát, Werferova 10, Košice

Právna forma nového školského internátu: rozpočtová organizácia

Organizačné zložky nového školského internátu:

- a) Školský internát, Medická 2, Košice,

- b) Školský internát, Považská 7, Košice,
- c) Školský internát Antona Garbana, Werferova 10, Košice.

Súčasti nového školského internátu:

- a) Školská jedáleň, Medická 2, Košice,
- b) Školská jedáleň, Považská 7, Košice,
- c) Školská jedáleň, Werferova 10, Košice.

3.2 Počet ubytovaných a výchovných skupín

Školský internát po spojení bude mať 1351 žiakov. Najvyšší počet žiakov vo výchovnej skupine stanovuje §117 ods. 4 zákona 245/2008 Z. z. o výchove a vzdelávaní (školský zákon) a Vyhlášky MŠVVaŠ SR č. 22/2022 o školských výchovno - vzdelávacích zariadeniach najviac 30 žiakov. Počet výchovných skupín predpokladáme 45 a teda počet vychovávateľov 45. Súčasný počet pedagogických zamestnancov vo všetkých internátoch je 53. Budúci školský internát bude mať 1 riaditeľa školského internátu, 3 zástupcov pre výchovu a 45 vychovávateľov, čo znamená 49 pedagogických zamestnancov. Ročná úspora na 4 pedagogických zamestnancov predstavuje 96 000 EUR.

3.3 Návrh novej organizačnej štruktúry

Optimalizáciou školských zariadení by mohlo dôjsť k zefektívneniu fungovania a využitia personálnych kapacít. V danom prípade by mohlo dôjsť na úsekoch pedagogických a nepedagogických zamestnancov k zefektívneniu fungovania právneho subjektu poklesom o 4 pedagogických a 10 nepedagogických zamestnancov (ročná úspora cca 163 800 EUR).

Školský internát bude mať vytvorený jeden manažment a 1 technicko - ekonomický úsek, sídlo školského internátu bude na Werferovej ulici.

3.4 Predpokladaný rozpočet nového školského internátu

ROK	2026
Rozpočet vlastných príjmov	948 100
Rozpočet daňových príjmov	2 808 100
100 % objem podľa VZN	3 061 695
% prideleného rozpočtu zo 100 % objemu podľa VZN	92%
Rozpočet po zohľadnení úspory	2 310 206
% prideleného rozpočtu zo 100 % objemu podľa VZN po zohľadnení úspory	75%

Úspora:

ROK	2026
Úspora mzdových nákladov	297 894
Úspora prevádzkových nákladov	200 000
Celková úspora zohľadnená v rozpočte pridelenom zriaďovateľom	497 894

Všetky tri školské internáty boli financované v roku 2024 z daňových príjmov vo výške 2 808 100 €. Po zohľadnení úspory mzdových nákladov a prevádzkových nákladov, ktorých časť bude financovaná zo zvýšených vlastných príjmov, bude predpokladaný rozpočet na rok 2026 vo výške 2 310 206 €. V zmysle VZN KSK č. 18/2022 o financovaní školských zariadení v zriaďovateľskej pôsobnosti KSK je stanovený normatív pre školské internáty vo výške 2 243 € na žiaka. Percento prideleného rozpočtu k 100% objemu napočítaného na normatív stanovený VZN vo výške 3 061 695 € (normatív na žiaka 2 243 € x počet ubytovaných žiakov 1 365 k 15. 09. 2023) po zohľadnení úspor sa zníži zo súčasných 92 % na 75 %.

Vzniknutá rezerva bude využitá na zlepšenie podmienok ubytovania na internátoch, pričom prioritou bude modernizácia priestorov a zvýšenie celkovej kvality služieb pre ubytovaných. Rozpočet stanovený zriaďovateľom zohľadňuje úsporu mzdových nákladov z dôvodu poklesu počtu pedagogických o 4 a nepedagogických zamestnancov o 10 vo výške 297 894 € a úsporu prevádzkových nákladov o cca 200 000 €. Úspora prevádzkových nákladov z daňových príjmov sa dosiahne odfinancovaním prevádzkových nákladov z dosiahnutých vyšších vlastných príjmov školských internátov. V roku 2025 úsporu celkových nákladov nepredpokladáme z dôvodu vyplatenia odstupného zamestnancom, ktorí ukončia pracovný pomer v súvislosti s organizačnými zmenami v novom subjekte.

Školské jedálne sú financované v zmysle VZN KSK č. 18/2022 o financovaní školských zariadení v zriaďovateľskej pôsobnosti KSK na skutočnosť vydaných hlavných a doplnkových jedál za predchádzajúci kalendárny rok, pridelený objem finančných prostriedkov je násobkom normatívu stanoveného VZN a skutočného počtu vydaných hlavných a doplnkových jedál. V prípade úspory v mzdovej a prevádzkovej oblasti, ktorá nastane v roku 2025 bude táto rezerva slúžiť na skvalitnenie služieb školských jedální a zveľaďovanie priestorov školských kuchýň a školských jedální.

3.5 Celkové zhodnotenie výhod vzniku nového subjektu

- Vytvorenie stabilného školského internátu s počtom lôžok 1351.
- Hospodárne využívanie finančných prostriedkov pri vytvorení 1 manažmentu školského internátu a 1 technicko - ekonomického a administratívneho úseku.
- Zlepšenie prerozdelenia ubytovaných žiakov.
- Zvyšovanie kvality ubytovania postupnými investíciami do jednotlivých budov jedného hospodárskeho subjektu.
- Jednoduchší spôsob prijímania žiakov do školského internátu.
- Zvýšenie príjmov z podnikateľskej činnosti - ubytovacie služby v časti turistickej ubytovne.
- Prerozdelenie ľudských zdrojov v školskej kuchyni, vo výchove a v administratíve. Postupná optimalizácia existujúceho internátneho stravovania.
- Zdieľanie spoločnej vzdelávacej a športovej infraštruktúry.
- Zavedenie systému elektronického vrátnika pre všetkých zamestnancov, žiakov a ubytovaných hostí, čo spôsobí ďalšiu úsporu personálnych nákladov na vrátnikov a obsluhu personál.